

---

# PROJET PÉDAGOGIQUE

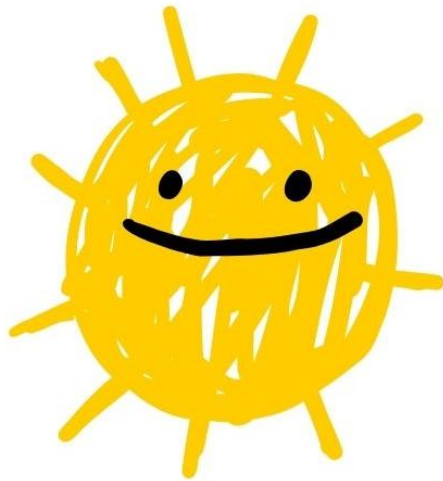
DU 6 AU 31 JUILLET

# LES

# BARBAPAPAS

---

De 7H30



à 18H30

6 - 10 ans

1 DIRECTRICE / 1 DIRECTRICE ADJOINTE / 6 ANIMATEURS

[periscolaire@mairie-sierentz.fr](mailto:periscolaire@mairie-sierentz.fr)

03 89 81 06 69 - 06 10 80 04 63

## **ROLES DU PERSONNEL DE LA STRUCTURE**

### Rôle de l'équipe de direction

Mettre en place des conditions d'accueil favorisant l'épanouissement des enfants.

Projets éducatif et pédagogique :

Assurer la cohérence entre les projets éducatif et pédagogique, ainsi que le fonctionnement de l'accueil.

Rédiger le projet pédagogique général (Réflexion en équipe)

Accompagner l'équipe dans l'élaboration et l'application de projets pédagogiques spécifiques pour chaque groupe d'enfants. La direction a aussi pour mission de former les animateurs en fonction de leurs compétences et diplômes. Elle analyse les besoins de chaque animateur et propose des formations pour améliorer leurs compétences, que ce soit sur la pédagogie, la technique ou la gestion de groupe. Cela permet de garantir une amélioration continue de leurs compétences, de s'assurer qu'ils ont les qualifications nécessaires pour leur travail, et d'encourager leur développement professionnel au sein de l'organisation.

### Encadrement et soutien de l'équipe :

Accompagner, encadrer, soutenir et dynamiser le travail de l'équipe d'animation.

Former les animateurs stagiaires avec l'aide volontaire d'animateurs, expérimentés et confirmés en partenariat avec les organismes de formation.

Assurer la formation continue des animateurs titulaires selon les besoins.

Être garant du travail de l'ensemble de l'équipe.

Maintenir une cohésion d'équipe

### Communication et relations :

Être disponible pour écouter et répondre aux besoins des différents acteurs concernés (équipe, familles, enfants, prestataires).

Faire le lien entre la collectivité (Mairie) et le service.

Recevoir et transmettre les informations nécessaires.

Exploiter le réseau local pour mettre en relation l'équipe d'animation avec les acteurs (socio)culturels du village, en tant que partenaires potentiels.

Gérer le travail des équipes de service et d'entretien.

Assurer le bon travail entre l'équipe d'animation et restauration/entretien.

### L'équipe d'animation :

Assurer la sécurité physique et affective des enfants.

Rédiger un projet pédagogique spécifique à son groupe, basé sur un tronc éducatif commun.

Connaitre chaque enfant, identifier leurs besoins, attentes et envies.

Établir un accompagnement individualisé pour chaque enfant.

Animer son groupe d'enfants à travers des temps d'activités et des moments de vie quotidienne.

Initier les enfants à diverses pratiques et les ouvrir à des activités variées.

Représenter et véhiculer les valeurs éducatives portées par l'équipe en étant exemplaire.

Être à l'écoute et observer les enfants pour mieux répondre à leurs besoins.

Proposer des solutions adaptées aux situations rencontrées et savoir réagir.

Développer des partenariats et ouvrir ses actions à l'extérieur en travaillant en réseau.

Accompagner la parentalité en étant disponible et à l'écoute des familles.

Communiquer et transmettre les informations de manière claire et efficace.

Être référent pour les stagiaires sur la base du volontariat et les accompagner dans leur formation.

Nous détaillons ici, le rôle des animateurs.

### LES INTENTIONS EDUCATIVES

Tout au long de ces semaines nous serons en lien avec le projet éducatif, par le biais de ces intentions :

#### **ACCOMPAGNER LA VIE EN COLLECTIVITÉ**

#### **FAVORISER L'ACCÈS AUX ESPACES NATURELS**

#### **IMAGINER ET CRÉER**

#### **SENSIBILISER AU RESPECT DE LA NATURE**

-Sensibiliser au gaspillage

-Être acteur de son choix d'activité

-Développer la cohésion de groupe

-Développer la créativité et l'expression des enfants au travers d'activités

## COMMENT ALLONS-FAIRE ?

### Développer la cohésion de groupe

Pendant ces semaines, les enfants auront de nombreuses occasions de créer des liens, de coopérer et de partager des moments ludiques en équipe.

Au cours des différentes activités proposées : comme l'échappée game à la Sandgrube où l'esprit d'équipe sera essentiel pour relever les défis. La cohésion du groupe sera également mise à l'honneur lors du rallye photo, ainsi que pendant notre semaine dédiée aux grands jeux.

Vivre ensemble, c'est aussi confectionner et partager les repas et les collations. Les enfants qui le souhaitent pourront aider à la préparation des différents goûters pédagogiques qui seront proposés après les activités de l'après-midi.

Au fil des jours, grâce à ce programme, ils apprendront à se connaître, à s'écouter et à vivre de vrais moments de complicité.

### Être acteur dans son choix d'activité

Pour respecter cela, nous mettons en place une ardoise tenue par les animateurs, où les enfants peuvent s'inscrire à partir de 8h30 aux activités proposées à la demi-journée. Ainsi, ils choisissent ce qui leur plaît et ont la possibilité d'être avec leurs copains. Les enfants choisissent leurs activités et non les animateurs, ils restent maîtres de leurs décisions.

### Sensibiliser au gaspillage

Afin de sensibiliser les enfants au gaspillage alimentaire, l'équipe d'animation met en place une démarche concrète et adaptée à leur âge. Lors des repas, les enfants se servent eux-mêmes afin d'apprendre à évaluer les quantités qu'ils souhaitent consommer en fonction de leur appétit. Ils sont ainsi encouragés à ne prendre que ce dont ils ont besoin et à réfléchir à leur consommation alimentaire.

Les restes alimentaires sont récupérés pour nourrir les poules, tandis que les aliments adaptés peuvent être donnés au lapin. Cette démarche permet aux enfants de comprendre que certains restes peuvent être réutilisés plutôt que jetés.

À travers ces actions, les enfants prennent conscience de l'importance de limiter le gaspillage alimentaire, de respecter les ressources mises à leur disposition et d'adopter des comportements responsables au quotidien. Ils participent ainsi activement à une démarche de respect de l'environnement tout en découvrant le rôle des animaux dans la valorisation de certains restes alimentaires.

## Développer la créativité et l'expression des enfants au travers d'activités

L'équipe d'animation propose aux enfants des activités variées afin de favoriser leur créativité, leur imagination et leur capacité à s'exprimer. À travers la création de totems, la calligraphie, la réalisation de masques de dragon, la fabrication de squishies ou encore la construction de voitures de course, les enfants sont amenés à développer leur sens artistique, leur habileté manuelle et leur imagination.

Des projets tels que la création de leur propre jeu de société leur permette également d'exprimer leurs idées, de faire preuve d'inventivité et de valoriser leurs réalisations. Les activités ludiques comme les chasses au trésor, les rallyes photos, les lotos, les parcours d'eau ou les jeux sportifs tels que le jeu du drapeau favorisent quant à elles la coopération, la communication, la prise d'initiative et l'expression au sein du groupe.

L'équipe veille à proposer un large choix d'activités afin que chaque enfant puisse trouver sa place, développer ses talents et découvrir de nouveaux centres d'intérêt. Les enfants sont encouragés à participer activement, à partager leurs idées et à laisser libre cours à leur imagination dans un cadre bienveillant où chaque réalisation est valorisée.

À travers ces différentes expériences, le centre de loisirs contribue à l'épanouissement de chaque enfant en renforçant sa confiance en lui, son autonomie, sa curiosité et sa capacité à s'exprimer librement.

### **NOS JOURNEE**

**7H30/08H50** : Accueil des enfants et communication avec les familles, proposition d'une collation ; fruits secs, fruits, jus etc.

**08H50** : Rangement des espaces.

**09H/12H** : Temps d'animation.

**12H00/13H30** : Temps de repas pris au Barba' Gourmand en un seul service. Les enfants choisissent leur place et leurs voisins de table. Un service libre au chariot est organisé afin qu'ils puissent gérer eux-mêmes leurs quantités et ainsi diminuer le gaspillage. Si certains le souhaitent, ils peuvent choisir de se faire aider. Ils devront obligatoirement choisir un des deux légumes proposés. Tout comme pendant les activités, les enfants pourront manger à leur rythme. Ce sont également des moments privilégiés d'échange entre enfants et animateurs autour d'un bon repas.

**13H30/14H00** : Temps de jeu libre, mise à disposition de divers matériels créatifs, ludiques et sportifs : c'est un moment de partage entre les enfants.

**14H00/16h00** : Temps d'animation à l'image de l'organisation du matin. Il est à noter que certains animateurs peuvent commencer les activités avant 14h.

**16H00/16H45** : Goûter maison pédagogique, préparé par les enfants et les animateurs.

**16H45/18H30** : Temps de jeux libres / départs échelonnés des enfants. Et échange avec les familles (blessures, informations, etc.).

**18H30** : Fermeture du périscolaire.

## **NOS TEMPS FORTS**

Lundi 6 et mardi 7 : intervention de l'association GESCOD

Mercredi 8 : Sortie au parc de Kannenfeld

Vendredi 10 : sortie trottinette au parc Bretzel

Lundi 13 : sortie trottinette au parc de la Sandgruëbe

Mercredi 15 : sortie

Jeudi 16 : repas pédagogique

Vendredi 17 : sortie vélo

Lundi 20 : sortie vélo et loto

Mercredi 22 : sortie piscine

Jeudi 23 : sortie trottinette au parc Bretzel et rallye photo

Mercredi 29 : sortie au musée du Street art

Vendredi 31 jeux de piste nature

## **NOS ESPACES EXTERIEURS ET INTERIEURS**

Au sein de notre commune et aux alentours, nous disposons de nombreux espaces extérieurs :

- Les parcs (Domaine Haas, bascule, parc des arômes, City, la Sandgrube, aire de jeux)
- La cour extérieure de notre structure ainsi que son jardin
- La forêt et la colline de Sierentz
- La Casemate
- La Sandgrube

Les espaces intérieurs :

- La Vill'a : deux salles d'activités et une salle calme pour lire.

## **COMMUNICATION**

Durant les temps d'ouverture, si vous le souhaitez, vous pouvez nous joindre par mail ou par téléphone (page 1).

En plus de la transmission orale, un cahier sera utilisé afin de consigner les points importants qui se seraient déroulés durant la journée et de les transmettre au sein de l'équipe d'animation et auprès des familles.

Nous allons créer des articles dans le Sierentz Info, avec des photos, et partager les moments forts (enfants uniquement si droits à l'image).

## ACCUEIL DES STAGIAIRES

L'accueil d'un stagiaire implique un double engagement :

- De la part du stagiaire, qui doit respecter les règles de la collectivité ainsi que les missions qui lui seront confiées.
- De la part de la collectivité et l'équipe de l'accueil de loisirs, qui a le devoir garantir au stagiaire des conditions d'accueil et de réalisation du stage optimales. Son intégration se fera en adéquation avec le projet pédagogique et la formation du stagiaire.

## LES ENFANTS AUX BESOINS PARTICULIERS

Les enfants aux besoins particuliers sont des enfants qui ont des caractéristiques spécifiques en raison de troubles physiques, mentaux ou émotionnels. Ces besoins peuvent être liés à des difficultés d'apprentissage, à des handicaps physiques ou à des troubles du comportement. Chaque enfant est unique et mérite d'être soutenu dans son développement. Il est important de leur offrir un environnement adapté, avec des outils et des méthodes qui leur permettent d'apprendre à leur rythme. Le périscolaire doit être inclusive et offrir à ces enfants des opportunités pour s'épanouir, en valorisant leurs talents et en les aidant à surmonter leurs défis.

Nous veillerons à nous adapter à leur rythme et à leurs besoins, notamment en mettant à disposition un casque antibruit, en prévoyant des temps d'isolement si nécessaire, ainsi qu'en adaptant les activités en fonction de leurs capacités.

Lors des repas, qui constituent pour eux une source importante de gêne, nous proposons également des casques antibruit ainsi que des chaises équipées d'élastiques, afin de leur permettre de se défouler et de mieux canaliser leur attention.

Nous avons également fait appelle à PRH68 afin de pouvoir avoir des pistes pour mieux accueillir ses enfants au quotidien.

## EVALUATIONS

L'évaluation du centre de loisirs s'effectue tout au long de la période d'accueil grâce aux observations de l'équipe d'animation et aux retours des enfants et des familles.

### Critères d'évaluation

#### Bien-être des enfants

- Les enfants viennent avec plaisir au centre.
- Ils se sentent en sécurité physiquement et affectivement.
- Ils participent activement à la vie du groupe.

#### Vie collective

- Respect des règles de vie et du matériel.
- Qualité des relations entre les enfants.
- Nombre et fréquence des conflits nécessitant l'intervention des animateurs.

### Participation et implication

Taux de participation aux activités proposées.

Motivation et enthousiasme des enfants.

Capacité des enfants à faire des choix et à être acteurs de leurs loisirs.

### Développement de l'autonomie

Prise d'initiatives dans les activités.

Gestion du matériel et des espaces.

Respect des consignes et des responsabilités adaptées à l'âge.

### Qualité des activités

Adaptation des activités aux besoins et aux centres d'intérêt des 6-10 ans.

Diversité des propositions (sportives, culturelles, artistiques, scientifiques, etc.).

Atteinte des objectifs pédagogiques fixés.

Satisfaction des familles

Retours et échanges avec les parents.

Ressenti concernant l'accueil, la communication et le bien-être de leur enfant.

### **Bilan et perspectives**

À l'issue de chaque période de fonctionnement, une réunion de bilan est organisée avec l'équipe d'animation. Ce temps d'échange permet d'analyser les observations recueillies, d'identifier les points forts ainsi que les axes d'amélioration et d'adapter les futures actions pédagogiques.

L'objectif est de garantir un accueil de qualité et de proposer aux enfants des vacances et des temps de loisirs toujours plus épanouissants, sécurisants et adaptés à leurs besoins.